



**CEM**

Consell Escolar  
Municipal  
de Banyoles

**MEMÒRIA  
D'ACTUACIONS  
DEL  
CONSELL  
ESCOLAR  
MUNICIPAL**

**Curs 2018-2019**





SECRETARIA TÈCNICA del  
CONSELL ESCOLAR MUNICIPAL DE  
BANYOLES

***L'educació vol dir fer creadors,  
inventors, innovadors,  
i no conformistes***

*Jean Piaget, psicòleg, filòsof i biòleg*



## **ÍNDEX**

<b>PRESENTACIÓ</b>	6
<b>1.- FITXA TÈCNICA</b>	7
<b>2.- L'ACTIVITAT DELS ÒRGANS DEL CEM</b>	8
2.1. Informació quantitativa	8
2.2. Participació a les sessions plenàries	8
2.3. Desenvolupament de les sessions plenàries	9
2.4. Comissió de planificació	11
2.5. Comissió de pares i mares	11
2.6. Comissió Educació i Ciutat	12
2.7. Recull de propostes de millora	12
2.8. Els acords del CEM	14
<b>3.- CRONOGRAMA ANUAL DE TREBALL</b>	15
<b>4.- PROPOSTES DE MILLORA</b>	16
<b>ANNEXOS</b>	17
1. Composició del CEM	18
2. Els acords del CEM	20
3. Full de propostes de millora	24

## PRESENTACIÓ

Durant aquest curs el CEM ha estat més que mai un espai de posada en comú i amb menor mesura un espai de debat i reflexió conjunta.

Malgrat l'important treball en xarxa que caracteritza l'educació al municipi de Banyoles, el Consell Escolar Municipal de Banyoles, en aquests darrers anys, ha experimentat una disminució notable de la seva dinàmica i nivell de debat, discussió, avaluació i construcció de propostes per a incidir en la vida ciutadana de Banyoles i fer-la avançar cap a una ciutat més educadora.

Per diferents raons, les sessions de treball plenàries i per comissions s'han reduït, i el CEM, com a òrgan global, s'ha anat inhibint de les seves principals funcions reflexives i propositives i ha adoptat un paper més passiu i dependent de dinàmiques d'altres institucions, fins i tot davant de temes que li són propis i de contingut educatiu rellevant per a la ciutat.

Tot i això, la planificació de l'escolarització a P3 ha concentrat la major part del treball del CEM, més aviat focalitzada de cara al següent curs i amb coneixement que caldrà enfocar el treball de planificació a més llarg termini. En el marc d'aquest treball, tractat a la comissió de planificació, es van prendre acords de municipi a l'hora d'afrontar possibles davallades de natalitat i es va donar l'orientació i el vist-i-plau a l'informe sobre *Per què a Banyoles apostem per l'escolarització equilibrada des de fa 20 anys i què necessitem per a continuar-la desenvolupant*. Aquest document es va fer arribar a diverses seccions del Departament d'Ensenyament, amb la finalitat de donar a conèixer com i per què hem treballat amb l'escolarització equilibrada i què i per què el territori necessita continuar-ho fent.

Per altra banda, el tema més debatut i amb major controvèrsia a nivell de Consell Escolar Municipal ha estat l'elecció dels dies de lliure disposició dins el calendari del curs 19-20, malgrat no tractar-se d'un tema de contingut educatiu rellevant pròpiament dit.

A les properes pàgines trobareu un resum de la participació i el contingut del treball del Consell Escolar Municipal de Banyoles del curs 2018-2019.

## 1.- FITXA TÈCNICA

### RECURSOS HUMANS

- Anna Roura Ballell, *tècnica d'educació*
- Mireia Martí Soria, *administrativa*
- Cristina Roura, *auxiliar administrativa*

### MARC LEGAL

Pel que fa al Consell Escolar Municipal:

- Constitució, art. 27
- LODE 8/85, reguladora del dret a l'educació, indica que els ajuntaments poden crear Consells Escolars Municipals i participar en els òrgans de gestió dels centres educatius a través del Consell Escolar del Centre.
- LEC 12/2009, Llei d'Educació de Catalunya, art.173
- Decret 404/87 regulador de les bases generals d'organització i de funcionament dels Consells Escolars Municipals.
- Reglament del Consell Escolar Municipal de Banyoles i de Règim Intern del Consell Escolar Municipal de Banyoles, de 27 de juny de 2005.

Pel que fa també a la participació als consells escolars de centre:

- LRBRL 7/85 i LMRLC 8/87, pel què fa a competències educatives dels ajuntaments els articles 25.2 i 63.2 respectivament continuen dient: "participar en la programació de l'ensenyament i cooperar amb l'Administració educativa en la construcció i el sosteniment dels centres docents públics, intervenir en els seus òrgans de gestió i participar en la vigilància de l'escolarització obligatòria".
- Decret 102/2010, de 3 d'agost d'autonomia de centres educatius.

### PRODUCTES

- Gestió del Consell Escolar Municipal i les seves comissions de treball.
- Propostes de millora a diverses qüestions relacionades amb convivència a les escoles.
- Gestió del Consell Escolar – Consell de Participació de La Balca.
- Participació als Consells Escolars de Centre.

### PARTICIPACIÓ

- Mitjana de participació als plenaris del CEM al llarg dels anys: 74,21%
- Mitjana de participació als plenaris del CEM curs 18-19: 67,37%
- Sector de major participació: alumnes, pares i mares, mestres.
- Sector de menor participació: directors i PAS.
- Nombre de reunions de les comissions del CEM: 3 plenaris, 3 comissions planificació, 1 comissió de pares i mares, i altres derivades.

## 2.- L'ACTIVITAT DELS ÒRGANS DEL CEM curs 2018-2019

### 2.1. INFORMACIÓ QUANTITATIVA

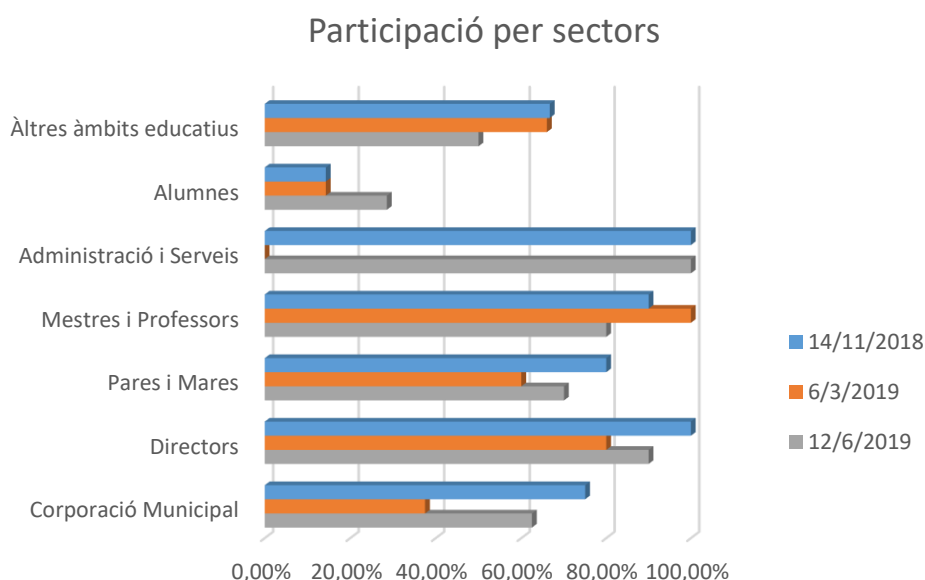
Aquest curs 18-19 s'han realitzat tres sessions plenàries del CEM. El primer plenari es va realitzar el mes de novembre, el segon al mes de març i el tercer al mes de juny.

La participació a les tres sessions plenàries del CEM realitzades durant el curs ha estat de 73,31% al primer plenari. Del 61,50% al segon i del 67,31% al darrer, resultant una mitjana de 67,37, força inferior a la mitjana d'anys anteriors que s'acostava al 75% d'assistència dels membres. La mitjana d'assistència d'altres persones ha estat de 8 per plenari. Constatem una davallada en la participació dels membres.

Els sectors més presents son direccions, mestres i professors, PAS i pares i mares. La participació del sector alumnat requereix d'una dinamització específica, que desitjaríem coordinar amb l'àrea de joventut. La participació a la comissió de planificació es manté elevada.

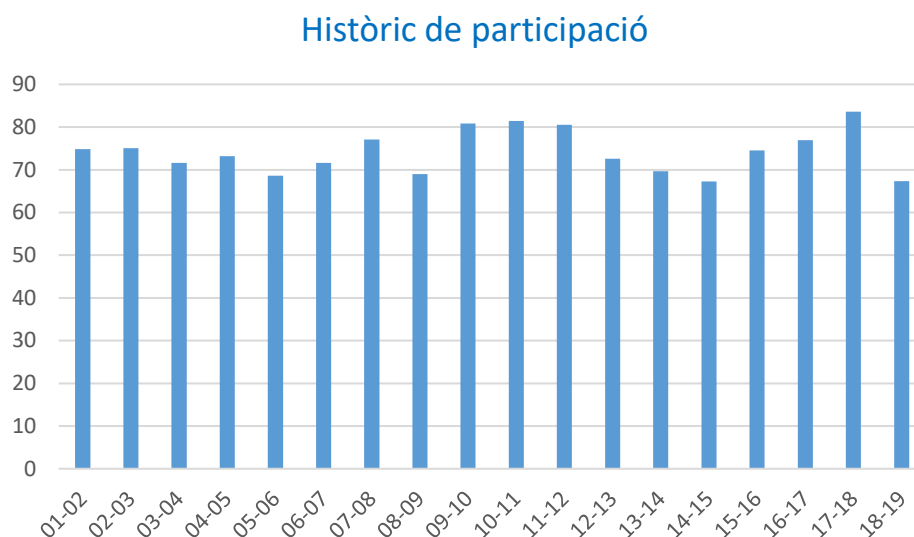
### 2.2. PARTICIPACIÓ A LES SESSIONS PLENÀRIES

Percentatge de participació a les sessions plenàries del curs 2018-2019 per sectors





## Històric de participació global



### 2.3. DESENVOLUPAMENT DE LES SESSIONS PLENÀRIES DEL CEM

<b>Primera sessió plenària</b>	
<b>DATA: 14-11-2018</b> <b>LLOC: Escola Baldiri Reixac</b>	<b>ASSISTÈNCIA: 38/52 membres = 73,31%</b> 9 persones interessades

#### Temes tractats:

0. Benvinguda.
1. Aprovació de l'acta de la sessió anterior i la memòria del CEM 17-18
2. Aprovació de nous membres i de la composició del CEM 18-19
3. Presentació del SOAF-Servei d'Orientació i Acompanyament a les Famílies
4. Informacions breus: Guia 18-19, Projectes singulars i UEC, Grup d'Escoles Bressol, Robòtica Banyoles, Eduquem en Família, altres
5. Comissió de planificació: planificació de la preinscripció P3 i 1r ESO, propostes a la Taula Mixta de Planificació, necessitats estructurals del territori, continuació de l'Estudi de la Població Escolar
6. Proposta de criteris d'ús del transport del Pla d'Escolarització Extensiva
7. Pla Educatiu d'Entorn: memòria 17-18 i programa 18-19
8. Torn obert de paraula

<b>Segona sessió plenària</b>	
<b>DATA: 6-3-2019</b> <b>LLOC: escola La Draga</b>	<b>ASSISTÈNCIA: 32/52 membres = 61,5%</b> 8 persones interessades

#### **Temes tractats:**

0. Benvinguda
1. Aprovació de l'acta de la sessió anterior i repàs als acords presos.
2. OME: Informacions generals sobre el procés de preinscripció al curs 19-20: novetats, jornades de portes obertes, difusió, Vine a La Balca
3. Comissió de Planificació: propostes treballades de cara al curs 19-20
4. Informació sobre els acords de la Taula Mixta de Planificació. Estudi escolarització. Acords de municipi.
5. Reunió a la Conselleria d'Educació amb relació al Pla d'Escolarització Extensiva.
6. Informe i Pacte contra la segregació escolar.
7. Enquesta Pla Director de la Bicicleta.
8. Agenda
9. Torn obert de paraula

<b>Tercera sessió plenària</b>	
<b>DATA: 12-6-2019</b> <b>LLOC: Institut Pere Alsius</b>	<b>ASSISTÈNCIA: 35/52=67,31%</b> 9 persones interessades

#### **Temes tractats:**

0. Benvinguda.
1. Aprovació de l'acta de la sessió anterior
2. Informació sobre la Preinscripció al curs 2019-2020 (OME-Oficina Municipal d'Escolarització)
3. Proposta en relació als dies festius del curs 19-20
4. Proposta en relació a les dates dels plenaris del CEM
5. Torn obert de paraula

## 2.4. LA COMISSIÓ DE PLANIFICACIÓ

Durant el curs 2018-2019 la comissió de planificació s'ha reunit 3 vegades.

La primera reunió va tenir lloc el dia 18 d'octubre de 2018 a la Sala de la Biblioteca, hi van assistir totes les direccions i es va parlar de:

0. Planificació de P3: Anàlisi del padró i germans ja escolaritzats a les escoles
1. Planificació de 1r ESO: germans escolaritzats a 6è; dates de revisió de l'adscripció
2. Propostes i temes al Consell Escolar Municipal: criteris de transport PEE actualitzats
3. Propostes amb relació a la continuïtat de l'estudi de població escolar
4. Propostes per a la Taula Mixta de Planificació
5. Altres temes

La segona reunió va tenir lloc el dia 29 de novembre de 2018 a la Sala de la Biblioteca, hi van assistir totes les direccions i es va parlar de la planificació de P3 i de planificació de 1er ESO pels propers cursos.

S'acorda recollir criteris i propostes de les escoles de cara als propers P3, intentar ampliar l'estudi de prospecció sobre la població en els propers anys, que des del Servei d'Educació s'elaborà un document sobre el treball realitzat amb el Pla d'Escolarització Extensiva i la importància de continuar-lo, i es prenen acords de municipi sobre la gestió de la preinscripció de P3 pels propers cursos.

La tercera reunió va tenir lloc el dia 20 de desembre i es va fer a la Sala de la Biblioteca, hi van assistir totes les direccions i es va parlar de la devolutiva de les aportacions al debat sobre la davallada de natalitat i la possible pèrdua de grups i recull de propostes a fer a la propera Taula Mixta.

## 2.5. COMISSIÓ DE PARES I MARES

Enguany s'ha fet una reunió amb la comissió de pares i mares, en el marc del Consell Escolar Municipal, el 19 de febrer a l'escola Pla de l'Ametller, amb el següent ordre del dia:

1. Benvinguda i marc de la Comissió de pares i mares del CEM
2. Temes proposats per a treballar a la comissió de pares i mares
3. Activitats de lleure
4. Festes de final de curs
5. Altres temes

A la reunió es prenen els acords següents:

Amb relació al CEM, s'acorda que quan s'envii el correu de convocatòria del plenari, s'afegirà un enllaç a l'espai del CEM del blog <http://educacio.banyoles.cat> on es troba penjada la informació bàsica sobre el CEM (què és, membres, memòries, etc.)

Amb relació a les propostes de treball pel curs es proposa que es pensin en temàtiques que no estiguin únicament lligades a l'àmbit escolar. Els temes que sorgeixen són:

- Actuacions als patis de les escoles
- Propostes de lleure durant les vacances escolars
- Activitats i recursos adreçats a joves
- Camins escolars (bici i a peu)
- Participació social a les festes de Banyoles, especialment a la part d'infants i joves
- Difusió de les activitats de teatre, música, etc. perquè arribin a tothom
- Millora dels parcs i espais públics, jocs al carrer... amb la participació dels nens i nenes
- Accions cíviques per augmentar la consciència al voltant dels excrements de gossos i altres temes de convivència
- Què fer amb els sobrants dels menjadors escolars; reduir el malbaratament d'aliments
- Dates de festes de final de curs

## 2.6 COMISSIÓ D'EDUCACIÓ I CIUTAT

No s'ha convocat.

## 2.7 RECURS DE PROPOSTES DE MILLORA ALS PLENARIS

Durant el primer plenari del CEM, el mes de novembre, es passa als assistents un full per recollir propostes de millora amb relació al funcionament dels plenaries i temes d'interès per incloure-hi.

A l'apartat de temes de treball per dotar de **contingut** els plenaries es recullen les següents propostes:

- Camins escolars / Mobilitat sostenible i segura en els trajectes escolars.
- Menjadors escolars. Quin és el millor sistema de gestió i com millorar l'alimentació (productes ecològics i de proximitat).
- Criteris d'instal·lació/construcció d'elements i d'equipament als patis de les escoles de primària.
- Mesures per a l'ambientalització dels centres educatius i de les activitats, actes o festes que s'hi realitzen.
- Millora dels equipaments de les entitats d'educació en el lleure del municipi.
- Mesures per potenciar la participació de les famílies novingudes en les propostes educatives de la ciutat.
- Recull de propostes i treball a l'entorn d'implementar encara més el model de ciutat educadora.
- Un espai, dinamitzat i fix a l'ordre del dia dels plenaries, per a escoltar les reflexions de les estudiants i les famílies.

Pel que fa a la millora del **funcionament** dels plenaris, les propostes recollides són:

- Els plenaris es desenvolupen de forma àgil i positiva. Potser un xic més de debat o reflexió col·lectiva seria molt productiu, però no cal oblidar que és un òrgan molt nombrós.
- Una reunió amb tants representats d'escoles, instituts, entitats, ajuntament, etc... és difícil que sigui operativa a l'hora de debatre amb profunditat temes i proposar solucions. Per això, cal aprofundir en el tema comissions. Per exemple, activar la comissió d'alumnes per a debatre propostes educatives de ciutat en extraescolars i activitats complementàries que es puguin desenvolupar durant l'any. En qualsevol cas, també caldria mirar que aquesta comissió no es solapi amb d'altres que ja puguin existir.
- Informar més sobre els camins escolars.
- Camins escolars segurs en bicicleta.

De les propostes recollides en podem extreure algunes **idees principals**:

- Els plenaris del CEM són molt nombrosos (unes 48 persones de mitjana), la qual cosa dificulta poder debatre temes en profunditat. Tot i això, hi ha la percepció que són poc participatius.
- Una possible solució seria activar les comissions de treball, sempre que no es dupliquin amb d'altres ja existents.
- Activar la comissió d'alumnes per tractar propostes de ciutat en l'àmbit d'extraescolars i activitats complementàries. Dotar-los d'un espai en els plenaris on puguin expressar-se i ser escoltats.
- El tema dels camins escolars i la mobilitat sostenible preocupa i es manifesta la necessitat de tractar-los.
- Tractar temes com menjadors escolars, equipaments escolars (patis, edificis) o la necessitat d'equipaments per a entitats.

## **2.8. ELS ACORDS DEL CEM**

*Relació dels acords presos durant el curs 2018-2019 (veure annex 2):*

### **14 de novembre de 2018**

1. Aprovar la memòria d'actuacions del CEM curs 17-18.
2. Proposta de renovació de membres del Consell Escolar Municipal i de la composició del CEM pel curs 18-19.
3. Aprovar la inclusió d'un nou criteri per l'ús del transport escolar en el marc del pla d'escolarització extensiva.
4. Moció per un debat sincer amb la comunitat educativa sobre un nou marc regulatiu integral de l'espai del migdia als centres educatius de titularitat pública.

### **6 de març de 2018**

No es prenen acords. Sessió informativa del resultat de les accions fetes amb relació a la planificació a curt termini i la preinscripció.

### **12 de juny de 2018**

1. Dies de lliure disposició pels centres escolars del municipi
2. Proposta de dates i llocs dels plenaris del curs 2019-2020

### 3.- CRONOGRAMA ANUAL DE TREBALL

#### CRONOGRAMA ANUAL CONSELL ESCOLAR MUNICIPAL (CEM)

Programa	Actuació	Referent	Tasques	Inten.*	Gen	Feb	Mar	Abr	Mai	Jun	Jul	Ago	Set	Oct	Nov	Des
CEM	Execució	Anna/Mireia/Regidora	Preparació 1r plenari, membres, prop. acords, documents, memòria curs anterior	2									set	oct		
CEM	Execució	Cristina/Mireia / Anna	Acta, gestió de documents a bloc, web, mailing, etc	1										oct		
CEM	Execució	Anna/Mireia/Regidora	Preparació 2n plenari, prop. acords, documents	2			mar	abr								
CEM	Execució	Cristina /Mireia / Anna	Acta, gestió de documents a bloc, web, mailing, etc	1				abr								
CEM	Execució	Anna/Mireia/Regidora	Preparació 3r plenari, prop. acords, documents	2					mai	jun						
CEM	Execució	Cristina /Mireia / Anna	Acta, gestió de documents a bloc, web, mailing, etc	1						jun						
CEM	Execució	Anna / Regidora	Desenvolupament i seguiment acords	1					mai		jul				nov	des
CEM	Execució	Anna / Regidora	Dinamització comissions	2		feb		abr	mai						nov	des
CEM	Execució	Cristina /Mireia / Anna	Recollida de dades memòria i elaboració	2					mai	jun	jul	ago	set			

\*Grau d'intensitat segons la complexitat i dedicació de la tasca: 1 menor, 2 mitjana, 3 alta

## 4.- PROPOSTES DE MILLORA

Els punts forts i febles amb relació al contingut del CEM i el seu funcionament ja fa anys que es van repetint, amb poques variacions, i és per això que l'hem suprimit. És evident que, per diferents motius, no és possible aconseguir una bona dinàmica en els plenaris de manera que esdevinguin un autèntic òrgan de debat i participació. Les sessions es plantegen com un espai merament informatiu, amb un interès relatiu i força repetitives.

Precisament per aquest motiu, a l'últim plenari vam voler passar el full per demanar als membres propostes de millora, conscients que aquesta sensació que tenim és compartida. En vista de les respostes (que van ser poques), considerem que pel curs vinent ens hem de proposar un objectiu clar i assolible per tal de dinamitzar el CEM.

Està clar, doncs, que qualsevol acció de millora ha d'anar dirigida cap a la **dinamització de les comissions de treball** en tots els àmbits. El treball en comissió pot aportar algunes millores per aplicar, posteriorment, als plenaris:

- Es pot fer un treball previ amb més profunditat.
- Doten els plenaris de més contingut.
- El contingut sorgeix de la reflexió i el debat entre els membres.
- Concretar temes que reflecteixin preocupacions reals de la comunitat educativa.
- Afavoreixen la participació durant els plenaris i també ajuden a encetar debats.
- Afavoreix el treball transversal entre àmbits.

En el Pla de Gestió pel curs 2019-2020 del Servei d'Educació ens proposem un únic objectiu amb relació al CEM:

### **Donar contingut i dinamització a les comissions i el plenari del CEM**

Copsar inquietuds i temes d'interès dels membres mitjançant una enquesta.  
Dinamitzar les comissions i grups de treball a partir de temes concrets.



# **ANNEXOS**

## **ANNEX 1. COMPOSICIÓ DEL CONSELL ESCOLAR MUNICIPAL**

### Sector Corporació Municipal

Miquel Noguer i Planas - President  
Jordi Bosch Batlle – Regidor de Cultura  
Ester Busquets i Fernández – Regidora d'Educació i Benestar Social  
Pau Comas Balateu – Regidor d'Hisenda i Serveis Econòmics  
Clàudia Massó Fontàs – Regidora de Comunicació, Participació i noves tecnologies  
Roser Masgrau Plana – Regidora Junts per Banyoles  
Ramon Casadevall Sala – Regidor CUP-PA  
Joan Luengo – Regidor d'ICV – IdB

### Sector Alumnes

Andreu Boix Pagès, Institut Pere Alsius  
Gael Arasa Cecília, Institut Pere Alsius  
Marta Sunyer, Institut Pla de l'Estany  
Pol Butinyà, Institut Pla de l'Estany  
Berta Borra, Institut Josep Brugulat  
Maria Bouabdellah, Institut Josep Brugulat  
Irina Andrade, Escola Casa Nostra

### Sector Pares i Mares d'alumnes

Núria Bosch Pérez, AMPA Escola Can Puig  
Roser Gironès, AMPA Escola La Draga  
Caro Bos Wagner, AMPA Escola Baldiri Reixac  
Agnès Busquets, AMPA Escola Pla de l'Ametller  
Efi Alabart, AFA Escola Camins  
Xavier Rebordosa, Institut Josep Brugulat  
Josep Maria Casado, AMPA Institut Pere Alsius i Torrent  
Eva Ribas, AMIPA Institut Pla de l'Estany  
Néstor Corominas, AMPA Escola Casa Nostra  
Íngrid Calpe, AMIPA La Balca

### Sector Mestres i Professors

Raquel Tarrés, Escola Can Puig  
Mercè Vila Cruells, Escola La Draga  
Dolors Teixidor, Escola Baldiri Reixac  
Marta Prat i Viñas, Escola Pla de l'Ametller  
Adrià Dimé, Escola Camins  
Montse Andreu, Institut Josep Brugulat  
Marta Carreras Masó, Institut Pere Alsius i Torrent  
Maran Gri i Maureta, Institut Pla de l'Estany  
Sílvia Zamudio, Escola Casa Nostra  
Núria Martínez Bosch, La Balca

### Sector Personal d'Administració i Serveis

Susana Casola i Coenders, Institut Pla de l'Estany

Sector directors i titulars de centres públics i privats

Anna Ferrer, Escola Can Puig  
Lídia Canet i Fusellas, Escola La Draga  
Ramon Muñoz, Escola Baldiri Reixac  
Maite Cazcarra, Escola Pla de l'Ametller  
Carme Güell, Escola Camins  
Rafel Juanola, Institut Josep Brugulat  
Víctor Pérez, Institut Pere Alsius i Torrent  
Genís Barnossell, Institut Pla de l'Estany  
Anna Vilà, Escola Casa Nostra  
Mercè Busquets, La Balca-Centre Educatiu Municipal 0-3

Sector altres àmbits educatius

Anna Roura i Ballell, Servei d'Educació de l'Ajuntament de Banyoles  
Neus Vila Cruells, ensenyaments no reglats i especials  
Mar Bramon Noguera, àmbit joventut  
Núria Crous Guillaumes, àmbit adults  
Mariona Grivé, àmbit social  
Iolanda Ribot, Escola Oficial d'Idiomes

## ANNEX 2. ELS ACORDS DEL CONSELL ESCOLAR MUNICIPAL

### Plenari del 14 de novembre de 2018

#### 1.- Memòria d'actuacions del CEM curs 17-18

Atès que el Reglament del CEM preveu que s'elabori una memòria de les actuacions del Consell Escolar Municipal per cada curs escolar, es proposa al plenari:

- *Aprovar la memòria d'actuacions del Consell Escolar Municipal 2017-2018 enviada per correu electrònic a tots els membres del CEM*
- *Trametre la memòria d'actuacions del Consell Escolar Municipal 2017-2018, al Departament d'Ensenyament, a tots els centres i entitats representades al CEM i penjar-la al blog d'educació*  
<http://educacio.banyoles.cat/submenu/consell-escolar-municipal>

*S'aprova per assentiment.*

#### 2.- Renovació de membres del consell escolar municipal i de la composició del CEM pel curs 2018-2019

D'acord amb el que estableix el Reglament del CEM, aprovat al plenari del CEM el dia 9 de febrer de 2005 i ratificat pel Ple de l'Ajuntament el 27 de juny i que va entrar en vigor el curs 2005-2006

Vistes les informacions que cada sector ha fet arribar a la secretaria del CEM, es proposa al plenari:

- *Nomenar els següents representants com a membres del Consell Escolar Municipal de Banyoles:*  
*Agnès Busquets, Pla de l'Ametller, àmbit pares i mares*  
*Mercè Vila Cruells, La Draga, àmbit professorat*  
*Lídia Canet Fusellas, La Draga, àmbit direccions*  
*Eva Ribas, Pla de l'Estany, àmbit pares i mares*  
*Gael Arasa Cecília, Institut Pere Alsius, àmbit alumnes*

*S'aprova per assentiment.*

#### 3.- Aprovació d'inclusió d'un nou criteri per a l'ús del transport escolar en el marc del Pla d'Escolarització Extensiva

Vist el document de criteris d'ús de les línies de transport escolar P7 del Pla d'Escolarització Extensiva i d'acord amb el que es va acordar a la comissió de transport de data 3 d'octubre de 2018, es proposa al plenari

- *Aprovar la inclusió d'un nou criteri per a l'ús del transport, que es redacta en aquests termes: "De forma específica podran utilitzar transport més enllà de segon curs de primària **l'alumnat NEE de tipologia A amb informe de l'EAP** que justifiqui que les pròpies característiques de desenvolupament els afecten en la seva **capacitat per a desplaçar-se autònomament**. En aquest cas s'oferirà transport sempre que hi hagi plaça disponible i pel curs vigent; es revisarà una vegada finalitzat el curs i també durant el mateix si és necessari **(A5)**."*
- *Aprovar el document amb aquesta modificació.*

*S'aprova per assentiment.*

#### **4.- Moció per un debat sincer amb la comunitat educativa sobre un nou marc regulatiu integral de l'espai del migdia als centres educatius de titularitat pública**

L'espai del migdia als centres educatius representa un terç de la jornada diària. És un temps amb grans potencialitats pedagògiques que l'àmbit educatiu encara no ha abordat integralment.

La proposta de decret que està elaborant el Departament d'Ensenyament de la Generalitat de Catalunya i que ha fet arribar a la comunitat educativa en forma d'esborrany no contempla aquesta dimensió integral d'aquest espai i es centra bàsicament en la regularització dels sistema de gestió dels menjadors a través de concurs públic.

Per tot això, es proposa al plenari donar suport a la moció genèrica que proposa SOS Menjadors Escolars i que es concreta amb:

- Demanar al Departament d'Ensenyament que aturi els treballs d'elaboració i aprovació del Decret de menjadors en els termes que recull l'actual esborrany, per obrir un nou cicle de debat sincer amb la comunitat educativa, amb l'objectiu de crear de manera consensuada un nou marc regulatiu integral de l'espai del migdia.
- Demanar al Departament d'Ensenyament a trobar la fórmula legal o acord polític amb tots els Consells Comarcals per fer possible que les AMPA/AFA que ho desitgin i tinguin el suport del seu Consell Escolar de Centre, puguin continuar fent una gestió directa del menjador escolar fins que s'aprovi un nou marc regulatiu de consens amb la comunitat educativa.
- Traslladar els acords d'aquest Ple al Departament d'Ensenyament, al Consell Comarcal i a tots els centres educatius de titularitat pública del municipi.

### **Plenari del 12 de juny del 2018**

#### **1. Dies de lliure disposició pels centres escolars del municipi**

El Consell Escolar Municipal estableix el calendari escolar del curs següent per poder complir allò que estableix la normativa (*ORDRE de 16 d'abril de 1999*) de procurar el consens entre tots els centres escolars del municipi per a l'elecció dels dies de lliure disposició que cadascun d'ells pot establir.

Estem a l'espera de la publicació de l'ordre per part del Departament d'Ensenyament de la Generalitat de Catalunya que ha d'establir el calendari escolar pel curs 2018-2019 per als centres educatius no universitaris de Catalunya.

D'acord amb l'Ordre EDU/56/2019, de 26 de març per la qual s'estableix el calendari escolar 2019-2020 per als centres educatius no universitaris de Catalunya, es preveu que es podran establir 3 dies de lliure disposició pels centres d'educació infantil i primària i pels centres de secundària i que en cas que un o ambdós dies de festa local caiguin en dia no lectiu els centres puguin afegir-los als establerts de lliure disposició durant el curs escolar.

Al mateix temps, el Consell Escolar Municipal de Banyoles va aprovar unes orientacions per a l'elecció dels dies de lliure disposició de cada curs:

- Procurar fer coincidir els dies de lliure disposició amb els ponts que hi hagi al calendari.
- Procurar que no s'acumulin els dies festius en un mateix trimestre o en un període de temps curt.
- Quan no hi hagi ponts, tenir en compte els dies que tradicionalment s'han escollit com a festius: dilluns després de carnestoltes i dia proper a l'1 de maig.
- Procurar evitar que els dies festius s'escaiguin en el mateix dia de la setmana.

Durant la primera quinzena de maig, la Secretaria Tècnica del CEM va rebre:

- Proposta d'un centre d'escollir: dijous 31 d'octubre, dilluns 9 de desembre, dilluns 24 de febrer i dilluns 4 de maig.
- Proposta de 5 centres d'escollir: dijous 31 d'octubre, divendres 21 de febrer, dilluns 24 de febrer i dilluns 4 de maig.

Durant la segona quinzena de maig, la Secretaria Tècnica del CEM va rebre:

- Proposta de l'ANC del Pla de l'Estany per a escollir com a dia festiu el dia 1 d'octubre, en el marc de la promoció de l'1 d'octubre com a dia festiu.

Durant el plenari del CEM, i a partir del debat i la votació, es va aprovar la següent proposta de dies festius de lliure disposició pel curs 2019-2020:

- Dijous 31 d'octubre, divendres 21 de febrer, dilluns 24 de febrer i dilluns 4 de maig .
- Demanar als consells escolars de centre que, com és habitual, secundin la decisió que s'ha pres en el marc representatiu de la comunitat educativa del municipi.

**S'aprova per 18 vots a favor.**

## **2. Proposta de dates i llocs dels plenaries del curs 19-20**

Per tal de planificar el treball del CEM al llarg del curs, es proposa al Consell Escolar Municipal:

**Acordar les següents dates i llocs per a la realització dels plenaries del CEM:**

*1r plenari: dimecres 23 d'octubre de 2019 Escola Municipal d'Adults*

*2n plenari: dimecres 4 de març de 2020*

*3r plenari: dimecres 10 de juny de 2020*

**S'aprova per assentiment.**

## **3. Suport a les obres d'ampliació de l'Institut Josep Brugulat**

L'Institut Josep Brugulat va començar el procés d'ampliació de l'edifici ara fa 20 anys amb la instal·lació d'un primer mòdul, el curs 1997-1998. A febrer de 2008 es va anunciar al DOGC la licitació del projecte de les obres d'ampliació i remodelació, i encara han de començar.

Des d'aleshores fins avui l'institut ha anat creixent amb nombre d'alumnes i amb oferta i varietat d'ensenyaments, generant noves necessitats d'espais i de condicions dels espais, que s'han anat resolent amb la instal·lació de nous mòduls prefabricats i l'adequació d'espais comunitaris que han hagut d'abandonar els seus usos inicials

per esdevenir aules ordinàries. L'endarreriment en aquestes obres d'ampliació i millora també ha significat posposar accions de millora de l'edifici i les instal·lacions, importants pel funcionament del centre.

Aquesta cronologia està àmpliament exposada en un escrit que l'AMiPA de l'Institut Josep Brugulat ha adreçat a l'Ajuntament de Banyoles amb registre d'entrada E2018005093 on, entre altres qüestions, sol·licita el suport del CEM per a prioritzar la realització d'aquesta obra d'ampliació i millora de l'edifici.

Per tot l'exposat, com a Consell Escolar Municipal manifestem la preocupació per aquesta situació i proposem:

- Donar suport a les demandes que plantegi la comunitat educativa de l'Institut Josep Brugulat amb relació a la urgència en la realització d'aquestes obres d'ampliació i millora de l'edifici.
- Sol·licitar a l'Ajuntament de Banyoles compromís per a vetllar per la resolució d'aquesta mancança estructural a la ciutat, per a concretar les reunions necessàries amb el Departament d'Ensenyament a fi i efecte d'agilitar la tramitació i execució de l'obra, i per fer-ne un seguiment periòdic amb la comunitat educativa del centre.

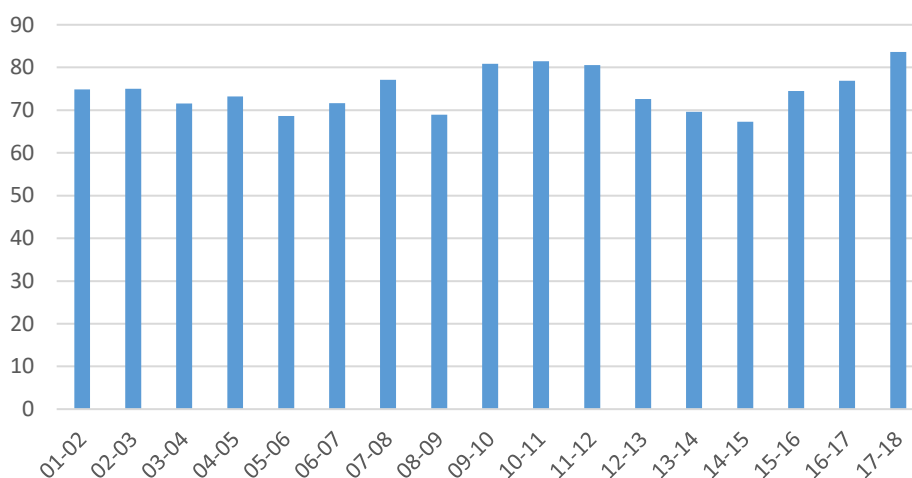
**S'aprova per assentiment.**

## ANNEX 3. FULL DE PROPOSTES DE MILLORA

### EL CONSELL ESCOLAR MUNICIPAL I EL SEU FUNCIONAMENT Propostes de millora

#### 1. LA PARTICIPACIÓ ALS PLENARIS I COMISSIONS DE TREBALL

##### Històric de participació



##### Mitjana de reunions de les comissions de treball:

- Comissió de planificació: 2 a 4 reunions/curs
- Comissió de pares i mares: 1 reunió /curs + 5 reunions Eduquem en Família
- Comissió d'educació i ciutat: poques reunions darrers cursos
- Comissió d'alumnes: 0 reunió/curs

#### 2. TEMES DE TREBALL DEL CEM

##### El reglament del CEM contempla com a temes de treball els següents:

- *Planificació educativa: places, zones, criteris de distribució equilibrada.*
- *Actuacions de millora del rendiment i l'escolarització real a la ciutat.*
- *Accions compensatòries de les desigualtats derivades de context social, econòmic o cultural, per afavorir la igualtat d'oportunitats*
- *Criteris d'integració a l'escola i la societat d'infants i joves amb necessitats*
- *Foment d'activitats de millora la qualitat educativa i la renovació pedagògica*
- *Actuacions en matèria d'activitats complementàries i extraescolars que puguin completar i enriquir el currículum escolar*
- *Criteris d'emplaçament, construcció i manteniment dels centres públics*
- *Optimització de recursos humans, pressupostaris i materials*
- *Actuacions que contribueixin a materialitzar el dret a una ciutat educadora: igualtat d'oportunitats, activitats de sensibilització, promoció del civisme, de l'educació al llarg de la vida, de la participació infantil i de la ciutadania en general, de la mobilitat segura, etc.*



Els temes que el CEM de Banyoles ha tractat en els darrers cursos:

- Desenvolupament del Pla d'Escolarització Extensiva: planificació de grups i ratio de P3 i ESO, criteris de transport, criteris d'equilibri pel que fa a matrícula viva
- Zonificació escolar
- Estudi de la població escolar
- Acords amb relació a temes d'edificis escolars
- Acords amb relació a necessitats estructurals de la població
- Dies de lliure disposició als centres

### **3. PROPOSTES**

**Proposta de temes de treball que penses que caldria incorporar al CEM:**

**Propostes de millora general al funcionament i contingut del CEM:**



**CEM**

Consell Escolar  
Municipal  
de Banyoles

**SECRETARIA TÈCNICA del  
CONSELL ESCOLAR MUNICIPAL  
DE BANYOLES**

Passeig Indústria, 25  
17820 Banyoles  
972 581 848  
Fax: 972 574 917

*[cem@ajbanyoles.org](mailto:cem@ajbanyoles.org)*

*[educacio.banyoles.cat](http://educacio.banyoles.cat)*